

Håndværk i Obbekjær – mere end

100 år med familien Jørgensen



Obbekjær Vinduer har overlevet verdenskrige, finanskriser og en stadigt stigende globalisering, som kun har gjort konkurrencen hårdere. I dag er 4. generation i spidsen for Danmarks ældste vinduesfabrik, hvor de oprindelige dyder stadig lever i bedste velgående

Det hele startede i 1885, hvor bygmester Michael Jessen stiftede et lille snedkerværksted i Obbekjær ved Ribe. I 1912 opkøbte snedker Hans Jørgen Jørgensen forretningen, som har været i familien Jørgensens trygge hænder lige siden.

Hans Jørgen Jørgensen nåede at opleve to verdenskrige og et børskrak i sin tid i spidsen for Obbekjær Maskinsnedkeri, som firmaet hed dengang. Han arbejdede især med byggeopgaver for egnens mange husmandsbrug, klarede sig igennem alle krisetiderne og formåede faktisk at udbygge virksomheden, inden sønnen Ove Håkon Jørgensen overtog roret i 1950.

HÅNDVÆRK OG MATERIALER, DER KAN MODSTÅ TIDENS TAND

Det blev ikke nemmere at drive maskinsnedkeri i 50'erne og 60'erne. Globaliseringen tog til og det samme gjorde konkurrencen. Men atter formåede Obbekjær at sejle oven på vandene og opbygge et moderne produktionsapparat i perioden. Ifølge Ove Håkon Jørgensens søn, Erling, der var næste gren på stammen og overtog virksomheden i 1969, er forklaringen på Obbekjærs succes ganske simpel:

– Min far og bedstefar holdt altid fast i det gamle håndværk og var stolte af et godt snedkerarbejde. Uanset hvor mange ordrer, der kom ind, så skulle hver eneste vindue og hver eneste dør have den tid og opmærksomhed, de fortjente. Derfor kan jeg også se, at flere af de vinduer og døre, de lavede, stadig står flot i dag. Giver man sig tid og respekterer håndværket og materialerne, ja så ender man også med et produkt, der kan modstå tidens tand.

NYE TIDER - MEN TRO MOD TRADITIONEN

Respekten for de gamle håndværkstraditioner er også noget, som de nye lærlinge hos Obbekjær Vinduer er tilhængere af. Kombinationen af nye og gamle teknikker og produktionsmetoder gør dagligdagen mere varieret og interessant, hvis man spørger den tidligere maskinsnedkerlærling og nuværende svend i Obbekjær Vinduer, Daniel Lønne:

– Jeg synes, at det er fantastisk at få lov til at stå med et stemmejern i hånden den ene dag og håndtere moderne maskiner den næste. Det giver respekt for håndværket at blive oplært på samme måde som min chef og chefen før ham. Det gør også, at vi alle arbejder ud fra en fælles tankegang.

For Erling Jørgensen er det også vigtigt at fastholde den ånd, der altså trækker tråde over 100 år tilbage i historien. Et ansvar, som i 2005 blev givet videre til sønnen Thomas Jørgensen.

– Vi har ikke glemt den håndværksmæssige arv, der er videregivet fra min bedstefar og min far. Jeg har givet høvlen, vinklen og passereren, som symboliserer snedkerhåndværket, videre til min søn, som nu er 4. generation i spidsen for Obbekjær Vinduer.

Historier fortalt af forhenværende ejer, Erling Albert Jørgensen, i forbindelse med Obbekjær Vinduers 100 års jubilæum i 2012

Pludselig stoppede folk med at stjæle bedstefars brænde

– Min bedstefar tog tømmerrender med hjem fra sommerens byggeopgaver og lagde dem i brændeskuret for at have brænde til vinteren. Dog syntes han, at det begyndte at svinde mistænkeligt ud i brændestakken. I et forsøg på at komme langfingrede Obbekjærborgere til livs tog han en lille tømmerrende, borede et pænt stort hul i træstykket og fyldte krudt i. Dernæst lukkede han hullet med en træprop. Fire uger senere sprang der et køkkenkomfur i luften et sted i Obbekjær, og herefter var der ingen, som hentede brænde hos bedstefar.

Ureglementeret brug af stemmejern

– Min bedstefar havde en svend ansat. Han var ansat med kost og logi og havde et lille kammer ude ved værkstedet. Der var kommet en rotte ind på kammeret, og svenden hentede derfor min bedstefars salonriffel, ladede den med en rundkugle, lagde sig på sengen og ventede. Rotten kom frem – han sigtede – rotten flyttede sig lidt – han flyttede sigtet og trykkede af. Desværre kom foden imellem og kuglen sad i foden – rotten flygtede.

Svenden humpede ind til min bedstefar, som tog svendens støvle af og kiggede på skaden. Kuglen sad under huden på undersiden af foden. Bedstefar skærpede et stemmejern, hældte sprit på såret og skar kuglen ud. Svenden humpede et par dage, og så var det i orden igen.

Kan tyskere kende forskel på bøg og eg?

– Under krigen var der knaphed på alle former for materialer, og da min far og mor ville giftes, påbegyndte min far at lave møbler til deres fælles hjem. Det drejede sig om både spisestue- og soveværelsesmøblement i egetræ - en træsort, der var mangel på, men der lå en del på lager i Obbekjær.

Da han i 1943/44 var delvis færdig, blev en tysk soldat dræbt af engelske bomber. Tyskeren tilhørte en deling, der var indkvarteret på Obbekjær Skole, som dengang lå overfor værkstedet. Den tyske kaptajn gav min bedstefar ordre på at lave et gravkors i egetræ, men dét egetræ, som var til rådighed, havde min far allerede lagt til side til sine møbler. Bedstefar tog i stedet noget bøgetræ og lavede det ønskede gravkors - for som han sagde: Tyskerne kan alligevel ikke kende forskel på bøg og eg.

Men den soldat, der kom for at hente gravkorset, var snedkeruddannet, så han kunne sagtens se forskel. Bedstefar fik megen skældud af den tyske kaptajn og 4 timer til at lave et nyt gravkors. Min far måtte derefter lave sit radioskab i lyst mahogni. Vi har stadig gravkorset i bøgetræ liggende den dag i dag.

4 generationer med Jørgensen-familien

1885: Snedkeri stiftes af bygmester Michael Jessen

1912: Hans Jørgen Jørgensen opkøber forretningen og stifter Obbekjær Maskinsnedkeri

1950: Ove Håkon Jørgensen tager over

1969: Erling Albert Jørgensen afløser sin far

2005: Firmaet overtages af Thomas Jørgensen

Modernisering i Arne Jacobsens ånd

Alléhusene er opført i Gentofte i årene 1949-1953. Et, dengang nytænkende, Arne Jacobsen-design bestående af fire parallelle blokke i 2-3 etager med gavle vendt mod Jægersborg Allé. Byggeriet står højt på listen over murede bevaringsværdige bebyggelser fra 50'erne i Danmark. Af samme grund krævede det særlig ekspertise, da lejlighedernes 135 udtjente, lette altanpartier i 2018 skulle udskiftes.

Alléhusene er et af de fineste eksempler på nordisk modernisme og funktionalisme. Således udtaler Morten Ørsager fra ERIK arkitekter, der gennem en årrække har været arkitekturrådgiver på samtlige moderniseringer af andelsboligerne på Jægersborg Allé.

Nordisk funktionalisme er kendetegnet ved et rent arkitektonisk udtryk med fokus på klare former – uden dekoration eller udsmykning og her opført i gule mursten. En byggestil som opstod i slutningen af 1920'erne og for alvor vandt indpas i dansk arkitektur i løbet af 30'erne og 40'erne med Edvard Heiberg, Steen Eiler Rasmussen og Arne Jacobsen blandt strømningens danske foregangsmænd.

Arkitektur med klassisk enkelthed

Alléhusene var i mange år ejet af Arkitekternes Pensionskasse, og i årene 2009-2013 var ERIK arkitekter rådgivere på moderniseringsarbejder, der spændte fra modernisering af lejligheder til udskiftning af tag og vinduer. I 2013 valgte Arkitekternes Pensionskasse at sælge ejendommen til Andelsboligforeningen A/B Alléhusene, som ERIK arkitekter i 2016 indgik en rammeaftale med.

Et af de første punkter på dagsordenen var at finde ud af, hvad man skulle gøre med de 135 lette altanpartier, idet de var nedslidte, udtjente, asbestholdige, utætte og ofte ringe isolerede.

Morten Ørsager forklarer, hvordan ERIK arkitekter griber opgaver som disse an:

– Hvilke arkitektoniske værdier og kvaliteter er der i de eksisterende partier? Er der lagt et specielt design til grund i proportioner, og er der fine detaljer, som vi ønsker at videreføre? Det er udgangspunktet for vores vurdering. I dette tilfælde anbefalede vi en udskiftning til nye, tidssvarende konstruktioner og med højisolerede termoruder, der overholder nutidens krav til energi og isolering. Men det var samtidig vigtigt for os, at løsningen var tro mod det originale design, forklarer han og fortsætter:

– Beboerne valgte at følge vores anbefaling, og næste skridt var at finde en entreprenør samt en leverandør, som kunne opfylde de helt særlige krav til overordnet design og detaljer.

Et godt håndværk

Entreprenørvirksomheden Enemærke & Petersen vandt udbuddet og entrerede med Obbekjær Vinduer A/S som

leverandør af de nye altanpartier. Ifølge Morten Ørsager har fleksibilitet været et nøgleord i forbindelse med samarbejdet med Danmarks ældste vinduesfabrik.

– Obbekjær Vinduer har været meget imødekommende over for vores idéer og været i stand til at omstille deres produktion, så den opfylder vores krav – uden at vi har været nødt til at gå på kompromis med detaljerne. Vi har derfor været rigtig glade for samarbejdet, fortæller han.

De nye vinduespartier er udført i fyrretræ fra Nordsvenske skove med en andel af kernetræ på minimum 90%. Kernetræet har en naturlig imprægnering grundet det høje indhold af harpiks og olier, der samtidigt forebygger mod træødeliggende svampe. Af samme grund er kernetræ i fyr yderst velegnet til produktion af yderdøre og vinduer.

– Der er tale om, at de nye solide træpartier er i tråd med Arne Jacobsens oprindelige design. Dertil kommer et godt håndværk i høj kvalitet, som lejlighedernes beboere kommer til at få stor glæde af, afslutter Morten Ørsager.



OM ALLÉHUSENE:

– Alléhusene har bevaringsværdiklasse 2 og blev i 2015 udvalgt til ét af Danmarks 10 vigtigste af sin art i publikationen "Bygningskultur og bevaringsværdier – 1940'ernes og 1950'ernes murede boligbebyggelser" produceret for Realdania, Landsbyggefonden og Grundejernes Investeringsfond

– Publikationen beskriver blandt andet, hvordan "Alléhusenes arkitektoniske værdi er knyttet til de rytmisk inddelte facader og tagflader, som tilsammen skaber et ikonisk byggeri, hvor det er tydeligt, at Arne Jacobsen har arbejdet meget skulpturelt med de geometriske former og figurer"



Historisk hospitalsbyggeri fik kærkommen behandling

På Tietgensgade 31 ligger det tidligere Rudolf Bergs Hospital opført i årene 1880-1882. Oprindeligt brugt til behandling af datidens prostituerede har byggeriet en både rig og interessant historie. I dag bliver det brugt til en række kommunale formål, og Københavns Ejendomme valgte for nyligt at iværksætte en tiltrængt facadeistandsættelse samt udskiftning af de vinduer, der ikke allerede var blevet udskiftet 5 år forinden.

Abildhauge A/S har tidligere varetaget projektering og styring af renoveringsopgaver for Københavns Kommune, som også valgte at pege på den rådgivende ingeniør- og arkitektvirksomhed i forbindelse med istandsættelsen af

det senklassicistiske byggeri på Tietgensgade 31.

Aflevering ramte plet

Skou Gruppen A/S vandt entreprisen foran fire andre prækvalificerede hovedentreprenører, og valgte – på baggrund af tidligere sam-

arbejdsrelationer – at entrere med Obbekjær Vinduer som leverandør af de nye vinduespartier. Et yderst positivt bekendtskab, hvis man spørger Helle Frey Jensen, der er arkitekt MAA og partner i Abildhauge A/S.

– Produktet er rigtig godt, det har været nemt for håndværkerne at arbejde med Obbekjær og montagearbejdet har forløbet upåklagelig. Vi har lige haft anden aflevering på sagen, og der har ikke været noget som helst at sætte en finger på, forklarer hun.

Slanke sprosser og koblede rammer

Helle Frey Jensen påpeger, at de originale vinduer i byggeriet på Tietgensgade 31 havde en række åbenlyse kvaliteter, men at tidens tand havde sat sine mærkbare spor, hvilket også var bevæggrund for den omfattende udskiftning. Der var dog ét overordnet krav til den nye løsning.

– Ejendommen er bevaringsværdig, så det var afgørende at finde et levedygtigt trævindue, der var så lig det originale som overhovedet



muligt. Omdrejningspunktet var de vinduessprosser, som kendetegner gamle palævinduer og i øvrigt er enhver vinduespudders mareridt, forklarer Helle Frey og fortsætter:

– Obbekjær var i stand til at levere en løsning, der matchede alle vores behov. Udover de mange sprosser, der var lige så små og slanke som de originale, vægtede det også højt, at de kunne lave indadgående, koblede rammer, afslutter hun.



OM TIETGENSGADE 31:

– Det tidligere Rudolf Bergs Hospital er opført i gule mursten i italiensk, renæssancepræget senklassicisme og tegnet af Vilhelm Petersen. Hospitalet, der består af en hovedbygning i tre etager flankeret af to mindre bygninger, fungerede indtil 1999 og er nu indrettet til kommunale formål – bl.a. til børneinstitutioner, kommunal tandpleje m.m.

– Abildhauge A/S har istandsat facaderne og partielt udskiftet vinduerne på de tre ejendomme på Tietgensgade 31. Vinduerne, leveret af Obbekjær Vinduer, er elementer med små sprosser og udført som koblede vinduer i træ/træ

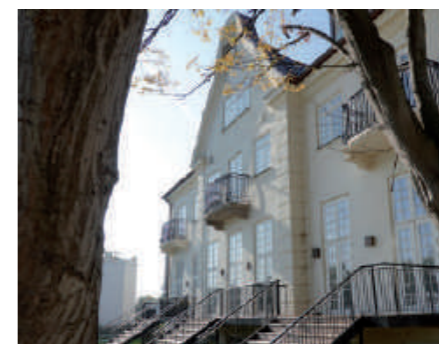
Fyrretræ fra Nordsverige

Obbekjær Vinduer anvender fyrretræ fra langsomt voksende træer fra statskontrollerede skove i Nordsverige. Langsomt voksende fyrretræ giver en høj kerneandel.

Kerneandelen på det træ vi anvender ligger altid over 90%, hvilket giver ekstra lang holdbarhed på vores elementer. Derfor har Obbekjær Vinduers kunder altid garanti for kvalitet og lang holdbarhed på deres vinduer og døre.



Total renovering af ejendom på Strandpromenaden, København
Obbekjær Vinduer har leveret vinduer og døre.



Sortedamsskolen, København
Energioptimering med vinduer
og døre fra Obbekjær.



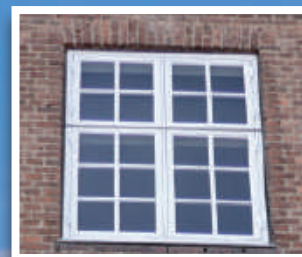
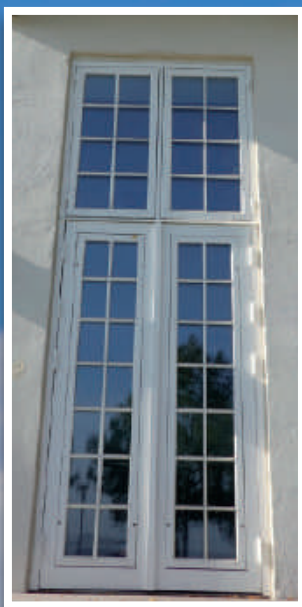
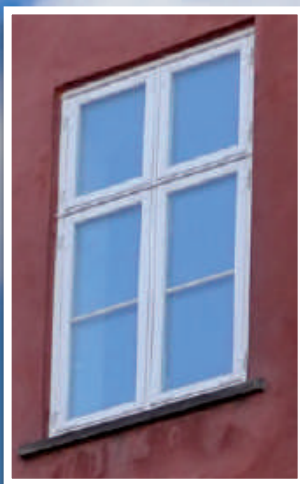
Ejendom i Humlebæk
Energioptimering med vinduer
og døre fra Obbekjær.





OBBEKJÆR VINDUER A/S

Det professionelle valg



dansk byggeri



100% DANSK PRODUKTION